

Κεφάλαιο 6α

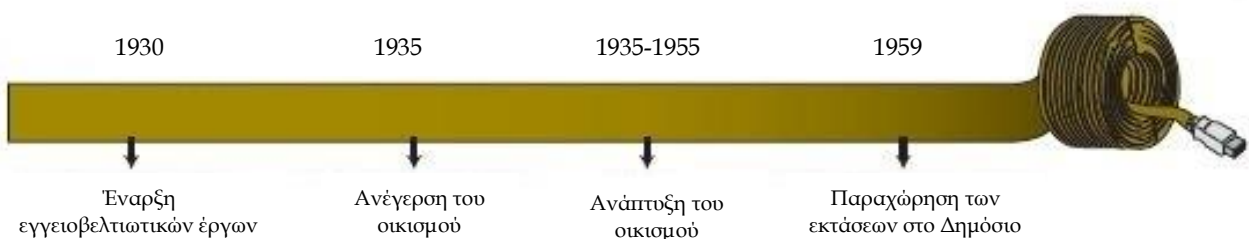
Βαλτί, ένας μεσοπολεμικός οικισμός του Ξηρομέρου

Κατά τη διάρκεια του Μεσοπολέμου αποξηράνθηκε το έλος Λεσίνοι και δημιουργήθηκε στην περιοχή του Ξηρομέρου ο οικισμός στην περιοχή Βαλτί, ο οποίος άκμασε για αρκετές δεκαετίες.



▲ Ο οικισμός στο Βαλτί Ξηρομέρου σήμερα

Οι δυσκολίες που είχε να αντιμετωπίσει η Ελλάδα κατά την περίοδο του Μεσοπολέμου ήταν πολλές. Η χώρα μετρούσε τις πληγές της από τη συμμετοχή της στους Βαλκανικούς Πολέμους, τον Α' Παγκόσμιο Πόλεμο και τη Μικρασιατική Εκστρατεία, ενώ στο εσωτερικό της επικρατούσε πολιτική αστάθεια. Κοντά σε αυτά, είχε να αντιμετωπίσει την παγκόσμια οικονομική ύφεση καθώς και το ζήτημα της αποκατάστασης των προσφύγων. Προκειμένου να δοθούν λύσεις στα προβλήματα αυτά, η κυβέρνηση Βενιζέλου (1928-1932) κατέστρωσε ένα σχέδιο *εγχειοβελτιωτικών και παραγωγικών έργων* που θα ωθούσαν την οικονομική ανάπτυξη. Στο πλαίσιο αυτό προκρίθηκε από την κυβέρνηση η αποξήρανση του έλους Λεσίνοι την οποία ανέλαβε η «Γεωργική Εταιρεία Λεσίνοι Α.Ε.». Η εταιρεία ανέλαβε επίσης την κατασκευή οικισμού στην περιοχή για να στεγάσει τους εργάτες και τους υπαλλήλους της.



Ο οικισμός στη θέση *Βαλτί* ξεκίνησε να δημιουργείται το 1935 όταν η «Γεωργική Εταιρεία Λεσίνι Α.Ε.» αγόρασε γη από την τότε κοινότητα Αστακού. Ο νέος οικισμός είχε τη δυνατότητα να αναπτυχθεί σε ένα κομμάτι γης 35 περίπου στρεμμάτων βορειοδυτικά του έλους Λεσίνι, νότια του λόφου της Καλχίτσας και πολύ κοντά στην ακτή του Ιονίου.

Η οικοδόμηση των πρώτων κτηρίων ολοκληρώθηκε με γρήγορους ρυθμούς. Δίπλα στις ξύλινες κατοικίες, τις αποθήκες και τα παραπήγματα που προϋπήρχαν, κατασκευάστηκαν νέες αποθήκες, εστιατόριο και ζυλουργείο. Συμπληρωματικά, η εταιρεία κατασκεύασε για το προσωπικό ευρύχωρες πέτρινες οικίες με όλες τις απαιτούμενες ανέσεις καθώς και κτήριο διοίκησης σε μεγαλύτερο υψόμετρο από τα άλλα οικοδομήματα για να επιβλέπονται οι εργασίες από τους αρμόδιους υπαλλήλους. Ο οικισμός άρχισε σταδιακά να αυξάνει τον πληθυσμό του: στην απογραφή του 1940 μετρούσε ήδη 300 κατοίκους. Από το 1940 και έπειτα, στα ήδη υπάρχοντα κτήρια θα προστεθούν δύο μεγάλοι πέτρινοι ξενώνες, μια πέτρινη αποθήκη, ένα ιατρείο, ένας μύλος, ένα καφενείο, ένα σιδηρουργείο, ένα μηχανουργείο και ένα ηλεκτροσυρραγείο. Παράλληλα, ο οικισμός οργανώθηκε καλύτερα αποκτώντας υδρευτικό, αποχετευτικό και τηλεπικοινωνιακό δίκτυο.

Πολύ κοντά στον οικισμό του Βαλτίου αναπτύχθηκαν και άλλοι δύο οικισμοί: ο *οικισμός του Φράξου*, κοντά στο σημερινό ομώνυμο προστατευόμενο δάσος, περιλάμβανε δύο οικήματα για τη στέγαση του προσωπικού της γεωργικής υπηρεσίας της εταιρείας. Επίσης, αναπτύχθηκε ο μικρός οικισμός του *Αγίου Δημητρίου*, στον οποίο κατοικούσαν κυρίως φύλακες και διέθετε ναό και σχολείο. Στον οικισμό αυτό θα προστεθούν αργότερα και κάποιες οικίες κτηνοτρόφων.

Η ανάπτυξη των παραπάνω οικισμών αυτών άλλαξε τα γεωγραφικά, οικονομικά και δημογραφικά δεδομένα της ευρύτερης περιοχής. Η αποξήρανση του έλους Λεσίνι δημιούργησε μεγάλες εκτάσεις για καλλιέργεια (σιτάρι, βαμβάκι, καρπούζι, πεπόνι, καλαμπόκι) και για βοσκή, ενώ η περιοχή προστατεύτηκε καλύτερα από τις πλημμύρες. Ακολούθως, η ύπαρξη πλεύσιμων καναλιών μέσα στο έλος και η θέση των οικισμών πολύ κοντά στη θάλασσα δημιούργησε μια επιπλέον εστία εμπορικής δραστηριότητας δίπλα στον Αστακό. Συγκεκριμένα, εμπορικά προϊόντα και πρώτες ύλες διακινούνταν εύκολα μέσα από τα πλεύσιμα κανάλια του έλους, ενώ ευνοήθηκαν και οι εξαγωγές προϊόντων μέσω της θαλάσσιας οδού. Τα κανάλια βοηθούσαν, επίσης, στη μετακίνηση των ανθρώπων από περιοχή σε περιοχή, καθώς εκείνη την εποχή το οδικό δίκτυο ήταν ακόμα υπό κατασκευή. Ο περιορισμός του έλους, τέλος, οδήγησε στη μείωση του πληθυσμού των κουνουπιών και της απειλής που προερχόταν από την ασθένεια της ελονοσίας.

Ο οικισμός στο Βαλτί θα ακμάσει για αρκετές δεκαετίες ενώ σήμερα αποτελεί μνημείο της προσπάθειας των ανθρώπων να δαμάσουν τη γη.

Γλωσσάρι

Εγγειοβελτιωτικά και παραγωγικά έργα: Έργα που γίνονται με σκοπό την βελτίωση μιας εδαφικής έκτασης καθώς και της γεωργικής παραγωγής.

Αποξήρανση: Αφαίρεση νερού από το έδαφος περιοχών με βάλτους

Απογραφή πληθυσμού: Λεπτομερής καταγραφή του πληθυσμού μιας περιοχής σε ειδικούς καταλόγους

Οι πηγές αφηγούνται...

1. Η παραχώρηση της περιοχής για εκμετάλλευση

Έχοντας υπόψη του άρθρον 13 του Νόμου 560, την υπ' αριθ. 767 πράξιν του Συμβουλίου Δημοσίων Έργων, ως και την υπ' αριθ. 328 γνωμάτευσιν του Συμβουλείου της Επικρατείας, προτάσει του Υπουργικού Συμβουλίου απεφασίσαμεν και διατάσσομεν. Παραχωρείται εις τον Επαμεινώνδαν Χαρίλαον, επιτυχόντα κατά τον ενεργηθέντα διαγωνισμόν το αποκλειστικόν δικαίωμα της αποξηράνσεως και εκμεταλλεύεσεως των αλμυρών και των τυχών μη τοιούτων εκτάσεων του έλους «Λεσίνι» της επαρχίας Ξηρομέρου του νομού Αιτωλοακαρνανίας [...].

Φύλλο Εφημερίδας της Κυβερνήσεως, 24 Ιουνίου 1930

2. Ο πληθυσμός της Κοινότητας Αστακού το 1940

Κοινότης Αστακού:

- 1. Αστακός, ο 1.513 Άρρενες, 1479 Θήλεις, 2.992 Σύνολον
- 2. Βαλτίον, το 153 Άρρενες, 147 Θήλεις, 300 Σύνολον

Απογραφή πραγματικού πληθυσμού 16^{ης} Οκτωβρίου 1940

Ματιά στο παρελθόν

Αγροτική πολιτική στην Ελλάδα 1928-1932

Μέχρι τις αρχές του 20ου αιώνα, η αγροτική οικονομία στην Ελλάδα στηριζόταν κυρίως στην οικογενειακή παραγωγή. Από τα τέλη της δεκαετίας του 1920 κι έπειτα, αρχίζει μια φιλόδοξη προσπάθεια εκβιομηχάνισης του αγροτικού τομέα.

Παράλληλα, ξεκινούν εγχειοβελτιωτικά έργα σε όλη την Ελλάδα με έμφαση στη Μακεδονία. Ντόπιοι αγρότες και πρόσφυγες καλλιέργησαν τις νέες εκτάσεις και η αγροτική παραγωγή κατά την περίοδο του Μεσοπολέμου αυξήθηκε.

Στην αύξηση της αγροτικής παραγωγής θα συντελέσει και η χρήση νέων καλλιεργητικών μεθόδων και τεχνολογικών μέσων. Την ίδια εποχή ιδρύεται το Υπουργείο Γεωργίας και οι πρώτοι συνεταιρισμοί αγροτών.



Η αποξήρανση της πεδιάδας της Θεσσαλονίκης



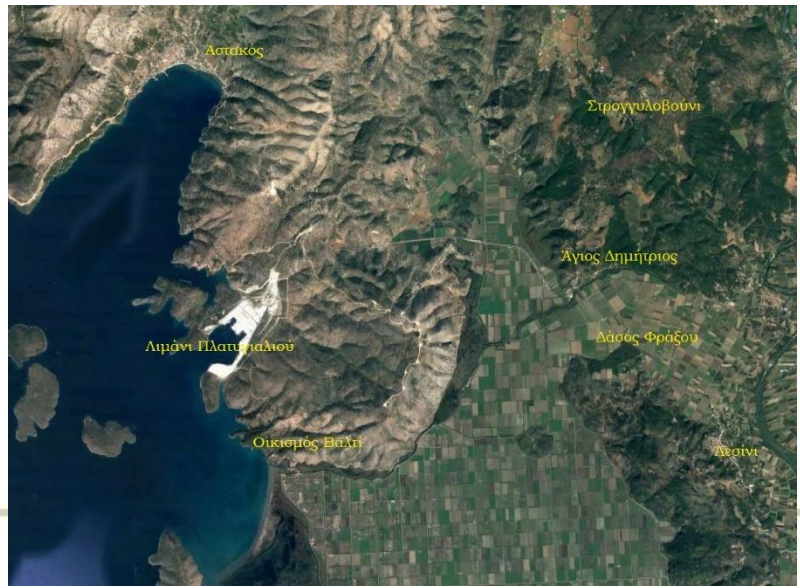
▲ Εργάτες στο σιδηρουργείο



▲ Εργάτες στις αποθήκες του οικισμού



▲ Μεταφορά προϊόντων με πλωτά μέσα



▲ Χάρτης της περιοχής με τον οικισμό στο Βαλτι

Ερωτήματα

- Πώς βοήθησαν στην ανάπτυξη της ευρύτερης περιοχής η αποξήρανση του έλους Λεσίνι και η ανέγερση του οικισμού στο Βαλτι Ξηρομέρου;